

Installationsmanual Snösensor & Laser

Installation av huvudenheten (gateway)

1. Montera gatewayen på väggen med hjälp av monteringshålen på baksidan.
2. Placera gatewayen på en plats fri från annan teknisk utrustning för att undvika störningar i kommunikationen.
3. Anslut den medföljande adaptern i ett vägguttag.

→ Gatewayen är nu redo att användas.



Placering av snösensorer

Belastningen på en sensor får **aldrig överstiga 50 kg** – annars riskerar den att skadas och garantin upphör att gälla.



Numrering

Varje sensor är numrerad. Det är viktigt att ni markerar var på fastigheten sensorn installeras och skickar denna information till oss. Detta behövs för att vi ska kunna bygga upp den grafiska översikten för fastigheten. Om en sensor larmar måste vi kunna se exakt vilken sensor det gäller och var den är placerad.

Medföljande tillbehör



Steg 1.

Packa upp alla delar.

Jämför med översiktsbilden ovan och säkerställ att inget saknas.

Steg 2.

Lägg fram alla delar enligt bilden nedan.

Skruva ihop stången till ett helt stycke.

Dra åt hårt så att pinnen blir helt styv och inte ger någon rörelse.

Montera pinnen på snösensorn enligt bilden nedan inringat med blått.

Dra åt så att den sitter stabilt.

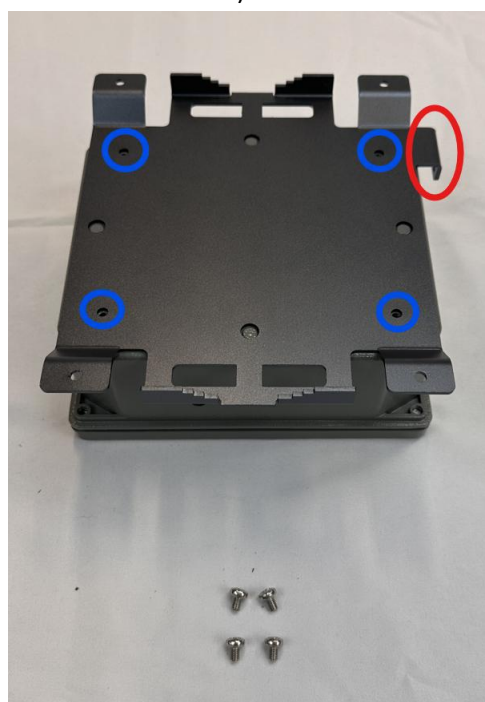


Steg 3.

Lägg fram lådan, fästet och de små skruvarna



Montera ihop lådan med det medföljande fästet med dem små skruven. Orientera fästet enligt markerad bild (den röda markeringen ska sitta i lådans övre vänstra hörn sett framifrån).



Steg 4.

Montera på antennfästet med dem större skruvarna som följde med. Skruvarna kommer att spåra in i aluminiumen, använd därför rätt bits och ta i hårt.



Montera en skruv i det övre hålet, dra inte åt fullt.



Montera en skruv i det bakre hålet. Dra sedan åt båda skruvarna hårt och se till att fästet blir rakt. Sista skruven skall ej monteras i det nedre hålet.



Montera sedan antennen på fästet likt bilden nedan. Den tunna brickan skall vara på ovansidan av fästet och den stora gängade brickan/muttern skall dras åt på undersidan av fästet så att antennen sitter fast.



Skruva sedan på den stora och lilla kontakten på respektive gängade del (se blåa ringar nedan). Den stora kontakten drar ni åt hårt med handkraft och den lilla kontakten drar ni åt med handen för att sedan tigha väldigt lätt med en fast nyckel.



Öppna lådan och sätt i dem tre medföljande batterierna med rätt orientering likt bilden nedan. En lampa kommer då att börja blinka. Vänta 20 sekunder och tryck sedan 1 gång på PRG-knappen som är inringat med blått nedan. Lampan kommer tändas för att sedan slockna. Stäng sedan locket och dra åt skruvarna med 4 Nm



Montera lådan/noden på pinnen med hjälp av dem medföljande stripesen, dra åt ordentligt så att lådan inte glider nedåt. Använd gärna en tång för att dra åt det sista (se röd pil på bild nr 2 nedan för att se hur stripesen skall monteras).

Nu borde sensorn se ut som på bilden nedan. Viktigt att ni även sätter 3 stripes längs pinnen så att det inte blir ryck i kabeln ned till sensorn.

Viktigt!

Kontrollera så att Cable glanden är åtdragen så att den tätar mot kabeln. Se röd pil nedan. Väldigt viktigt att den dras åt om den släppt under leverans. Batterilådan/noden får inte öppnas under regniga dagar eller där fuktigheten i luften är över 75%. Om inte detta följs kan detta leda till att noden skadas och kan sluta fungera. Överbliven kabel ifrån noden skall tryckas in i sensorn. Se grön pil nedan. Om detta inte görs riskerar det att bli ryck och drag i kabeln och kan förstöra kopplingarna.

Bild 1

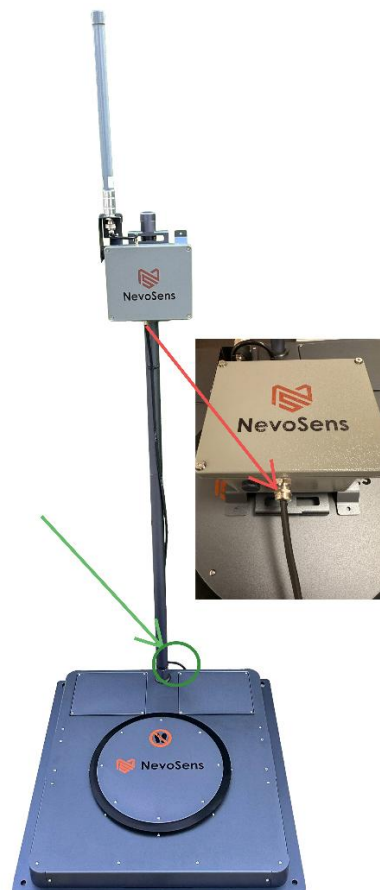
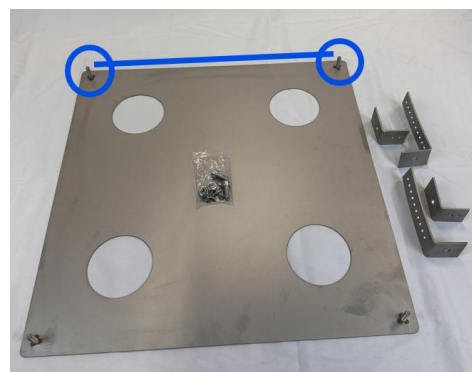


Bild 2



Basplattan kan även limmas direkt på taket för ett snabbare och enklare montage. OBS! Vid känd isbildning på taket: höj hela sensorn så att den cirkulära mittdelen hamnar ovanför isen. Vi kompensera vikten av snö-/ismassan genom att justera offset i portalens inställningar.



Installera Baseplate steg 5

1. Bränna fast basplattan.

Fördelen med att bränna fast basplattan är att den aldrig kommer kunna flytta sig. Basplattan ligger överst i förpackningen.

OBS! Var noga med orienteringen på basplattan. Plattan är rektangulär. Den långa sidan skall monteras med taklutningen (ifrån dal tillnock)

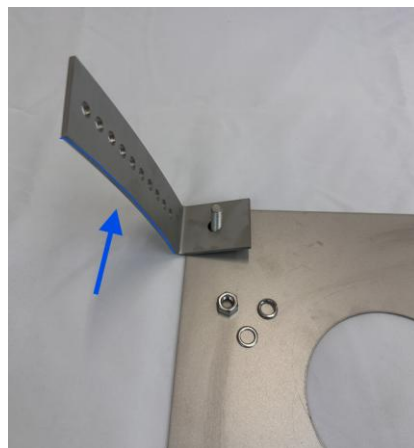


2. Montering av sensorn på basplattan

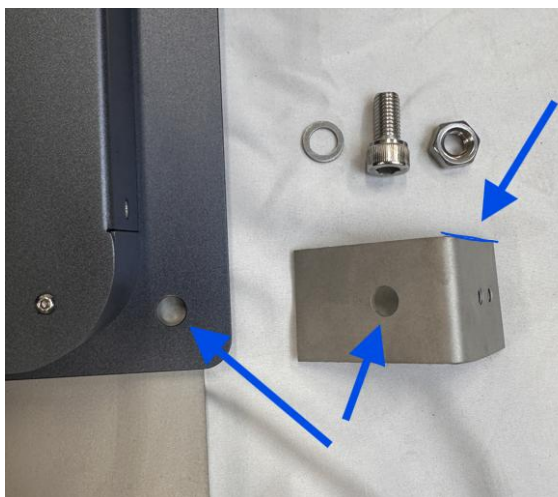
Om taket har en lutning mer 5° skall vinklarna monteras. Är taket under 5° kan ni hoppa över detta steg.

Ta fram skruvarna och de medföljande vinklarna som visas på bilden ovan.

Montera de långa vinklarna med radien inåt basplattan och gör samma sak på andra sidan. De långa vinklarna skall monteras på den korta sidan av basplattan (se de blå markeringarna ovan) Vänds de fel går det inte att montera sensorn. De långa vinklarna ska monteras med en bricka, en låsbricka och en mutter på varje bult.



Montera dem små vinklarna på sensorn. Se till att den lilla radien är vänd innåt sensorn. Montera vinklarna på den sidan av sensorn där hålbilden stämmer överens med bilden nedan



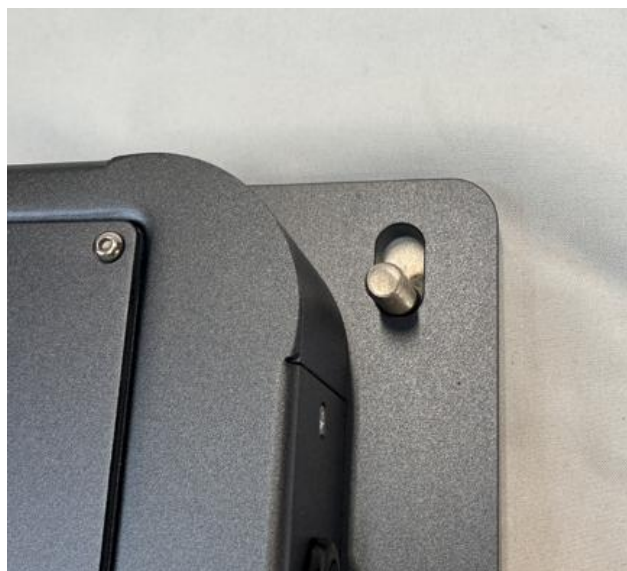
Nu borde vinkeln vara monterad enligt bilden nedan



Placera sensorn på basplattan. Montaget skall se ut enligt bilden nedan.



Motsatt sida till den vinklade sidan skall monteras enligt nedan bild i de ovala hålen.



Ställ in vinkeln på sensorn som motsvarar takets lutning, detta gör du med hjälp av hålen på bilden nedan markerat med blå pil. Sensorn skall vara horisontellt placerad när den är monterad rätt. Avsluta med att skruva i två skruvar på vardera sida likt bilden nedan för att säkra lutningen.



Installering av laser

Nedan bild ser du allt som följer med i paketet till laser. Börja alltid med att installera Gatewayen innan du går vidare till nästa steg. Se första punkten i dokumentet.

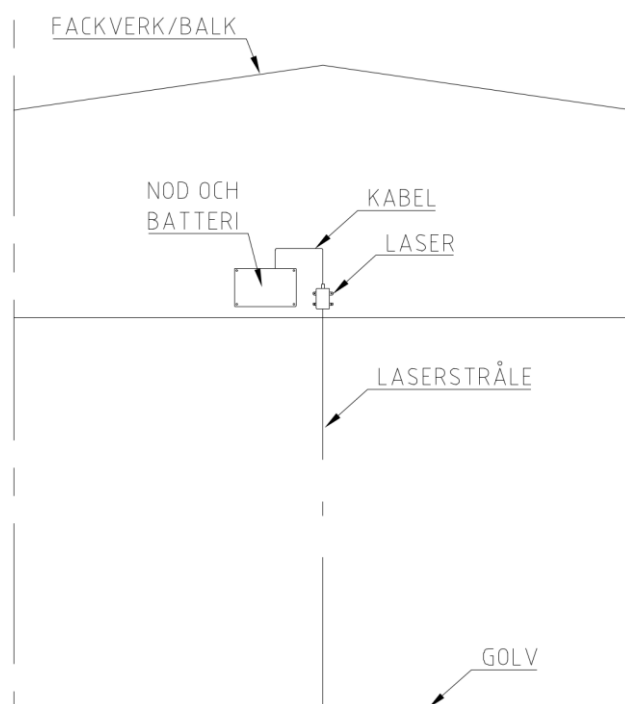


Kolla så att alla kopplingar och genomföringar är åtdragna och fungerar som dem skall. Sätt i batterierna försiktigt. Tryck sedan på PRG knappen (se röd pil på bild nedan) en gång så att lampan lyser. Kontakta sedan oss för att se så att vi fått mätvärdet i vår portal då ni annars riskerar att behöva öppna lådan igen. Montera sedan fast topplocket med tillhörande skruv. Dra fast skruvarna med en skruvmejsel så att packningen tätar.



3. Montering av laser

Montera lasern på den plats där ni vill mäta nedböjningen i konstruktionen, oftast i mitten av fackverket eller balken (spannmitt). Se bild nedan för mer information. OBS! Mät den totala längden på balken eller fackverket där lasern installeras eftersom vi behöver detta för att ställa in rätt gränsvärden. Kontrollera nodens numrering och markera på en karta var i byggnaden lasern är installerad. Den informationen behövs för vår portal.



Lasern behöver inte monteras exakt i underkanten av balken, men placera den så nära som möjligt (se bild ovan). Det är viktigt att lasern monteras vinkelrätt mot både balken och golvet så att mätningen sker helt vertikalt (se bild ovan). Montera lasern på de balkar eller fackverk där det finns fri golvyta nedanför—närvaron av förbipasserande personer påverkar inte mätningen. Om ni har några frågor eller funderingar, vänligen kontakta er tekniska säljare.

Installering av vinkelmätare

Nedan bild ser du allt som följer med i paketet till vinkelmätaren. Börja alltid med att installera Gatewayen innan du går vidare till nästa steg. Se första punkten i dokumentet.

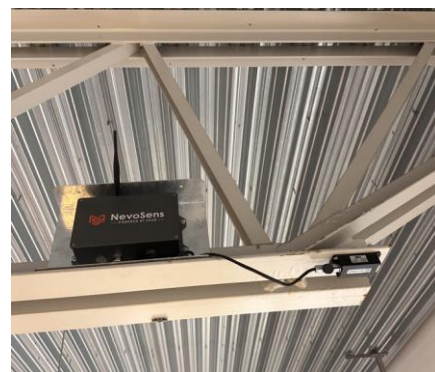
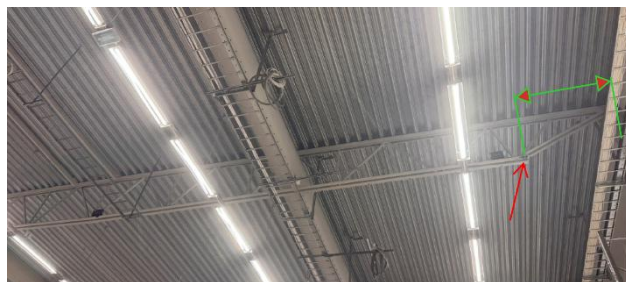


Kolla så att alla kopplingar och genomföringar är åtdragna och fungerar som dem skall. Sätt i batterierna försiktigt. Tryck sedan på PRG knappen (se röd pil på bild nedan) en gång så att lampan lyser. Kontakta sedan oss för att se så att vi fått mätvärdet i vår portal då ni annars riskerar att behöva öppna lådan igen. Montera sedan fast topplocket med tillhörande skruv. Dra fast skruvarna med en skruvmejsel så att packningen tätar.



1. Montering av vinkelmätare

Montera vinkelmätaren på den balk som ska mätas och placera den så långt ut mot balkens ände som möjligt (se bild). Mät den totala längden på balken eller fackverket där vinkelmätaren installeras eftersom vi behöver detta för att ställa in rätt gränsvärden. Ni behöver även mäta måttet ifrån centrum vinkelmätare till centrum pelare, se grön måttsättning nedan. Kontrollera nodens numrering och markera på en karta var i byggnaden lasern är installerad. Den informationen behövs för vår portal.



Viktigt att -X monteras med balkens längd. Se bild nedan och ovan. Nu är installationen klar.



För att säkerställa att ni alltid har den senaste versionen av steg-för-steg-manualen, vänligen besök länken nedan för att ladda ner den aktuella versionen:

<https://www.nevosens.se/file-share/d3380278-b453-480b-8350-42cf4e5565dd>

De allmänna villkoren är tillämpliga på samtliga tjänster och produkter som tillhandahålls av oss. Villkorsdokumentet finns tillgängligt för granskning på

<https://www.nevosens.se/file-share/d3380278-b453-480b-8350-42cf4e5565dd>